



De Ina à Genève en passant par Paris et Bamako, itinéraire d'un travailleur en coopération internationale



Journée médicale du Phans
19 mars 2016
par Marie Jenny



Bénin, Ina 2006-2007



Bénin, Ina 2006-2007



Bénin, Ina 2006-2007



Bénin, Ina 2006-2007

- Ce que j'ai appris pendant cette mission de 4,5 mois :
 - Capacité d'adaptation en milieu sahélien
 - Connaissance du monde des ONG (enjeux, défis, besoins)
 - Connaissance sur le dépistage de la malnutrition
 - Protocole de renutrition de l'OMS
 - Réflexion autour de l'importance du lien mère-enfant
 - Gestion du stress



IRIS, Paris 2007-2008



MANAGER HUMANITAIRE

Gestionnaire de projets, Coordinateur(trice) logisticien/général, Chargé(e) de projet/mission/programme, Chef de projet de développement, Coordonnateur(trice) de dispositif de développement, Coordonnateur(trice) de projet de développement ... Le manager humanitaire travaille pour des ONG, des associations, des organisations internationales, et toutes structures qui gèrent des programmes ou projets internationaux (collectivités territoriales...).

[> En savoir plus](#)



RELATIONS INTERNATIONALES 1ÈRE ANNÉE (POST BAC + 3)

Des bases solides sur les enjeux politiques, économiques, et diplomatiques, des travaux pour développer sa capacité d'analyse, et des opportunités pour découvrir la diversité des «métiers à l'international».

[> En savoir plus](#)

NOUVEAU : découvrez cette formation à distance



RESPONSABLE DE PROGRAMMES INTERNATIONAUX

De la géopolitique pour mieux contextualiser l'action ou la coopération internationale ; des cours et de la pratique pour maîtriser la planification stratégique (Project Cycle Management) et appliquer les outils les plus innovants de programmation et de gestion propres aux environnements de transition et réhabilitation (post-urgence), développement et coopération internationale.

Formation dispensée en partenariat avec des ONG (projets).

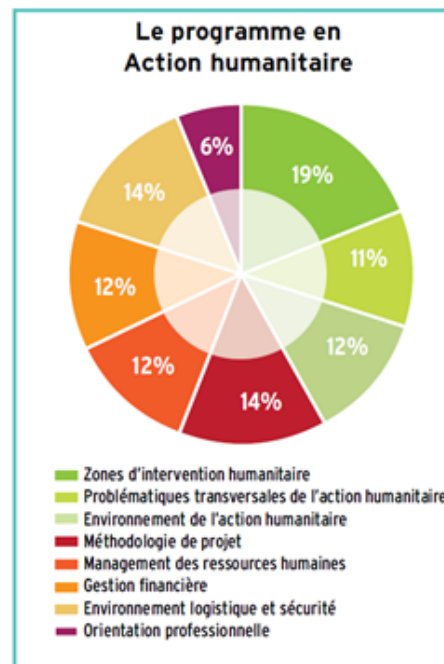
[> En savoir plus](#)



ACTION HUMANITAIRE : ENJEUX STRATÉGIQUES ET GESTION DE PROJET

Une formation apportant les méthodes et outils indispensables pour exercer les métiers liés à la gestion de projet humanitaire sur le terrain (gestionnaire de projet, administrateur, coordinateur, etc.) ou, à terme, en siège (responsable de desk, de communication, de levée de fond). Dispensée en partenariat avec Bioforce.

[> En savoir plus](#)



Pour plus d'info
www.iris-sup.org

IRIS, Paris 2007-2008

- Thème du Mémoire :
Comment intégrer la santé mentale dans les protocoles de renutrition pédiatrique.



« La faim
du jeune enfant
pour l'amour et la
présence de sa
mère est aussi
importante que sa
faim de
nourriture. »
Bowlby



Autres formations Bac + 5

- Institut  Vénissieux (1983)

- Institut de Formation et d'Appui aux Initiatives de Développement, Bordeaux (1986)
« Coordinateur de projet de solidarité internationale et locale »



- Ecole  |  Lyon et Paris
“Relations internationales et action humanitaire”

- Universités- cursus spécialisés: Bordeaux montagne et Saint Etienne + une 30 de masters dédiés

http://www.letudiant.fr/etudes/secteurs/humanitaire_2.html

Bamako, Mali 2009-2011

- Fonction : Chargée de mission Protection de l'Enfance et Adoption Internationale

Ambassade de France au Mali (SCAC)



- 70% de la mission sur la Protection de l'Enfance
Responsable de l'enveloppe FSD composante Enfance
= Montage, financement et suivi de projets ONG locales et internationales

- 30% de la mission sur l'Adoption Internationale :
 - Favoriser les relations diplomatiques entre les 2 AC
 - Rôle de veille sur les procédures d'adoptions au Mali
 - Gestion de la subvention accordées par la MAI



Bamako, Mali 2009-2011

Exemple de projet mené
*La prévention de l'abandon
des enfants :*

- Soutien aux jeunes filles migrantes, aux filles-mères : activités de sensibilisation (santé reproductive, comportements à risques, dangers de la ville...), prise en charge psychosociale et une aide à l'insertion socioprofessionnelle, développement d'AGR

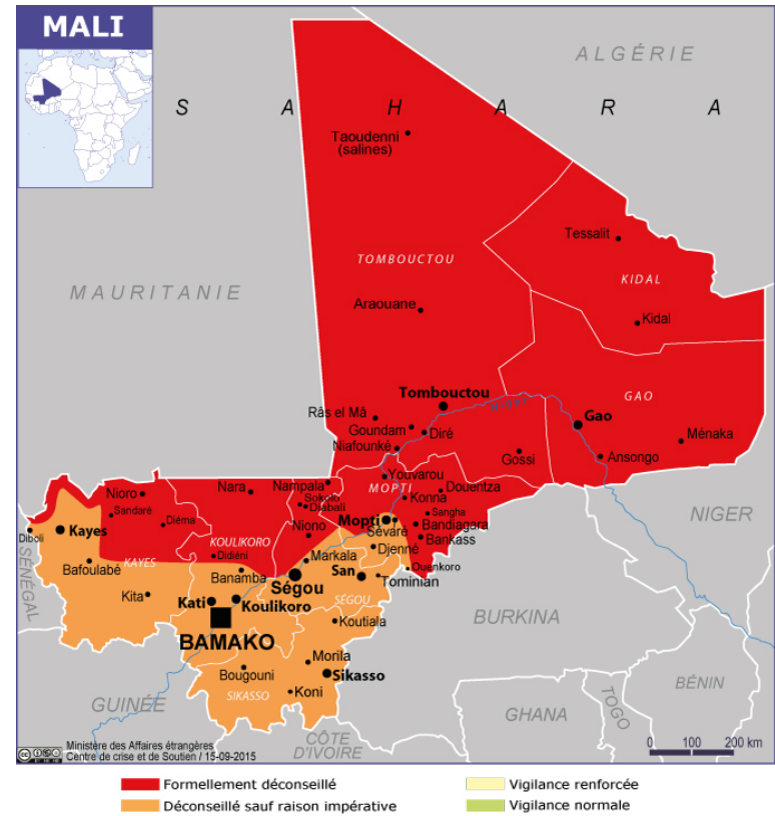


Bamako, Mali 2009-2011

Situation sécuritaire 2009



Situation sécuritaire 2011



Bamako, Mali 2009-2011

Ce que j'ai appris :

- Montage et conception de projets avec de multiples acteurs (société civile, autorités maliennes, ville d'Angers, mairie de Bamako..)
- Se mettre à la place d'un bailleurs : identification des ressources et faiblesses d'un projet, conseils pour déposer une demande de subvention
- Travailler en réseau
- Diplomatie
- Rédiger des télégrammes diplomatiques et des discours pour un ambassadeur= Ecrire
- Elaborer des stratégies d'intervention
- Planifier et Gérer des budgets...

Genève 2011-aujourd'hui



Service Social International (SSI)- 1924

Responsable d'un programme de coopération internationale « Un autre futur est possible »

- **Favoriser l'accès des enfants handicapés sans soutien parental placés en institution à des options de type familial**

Pourquoi ce programme

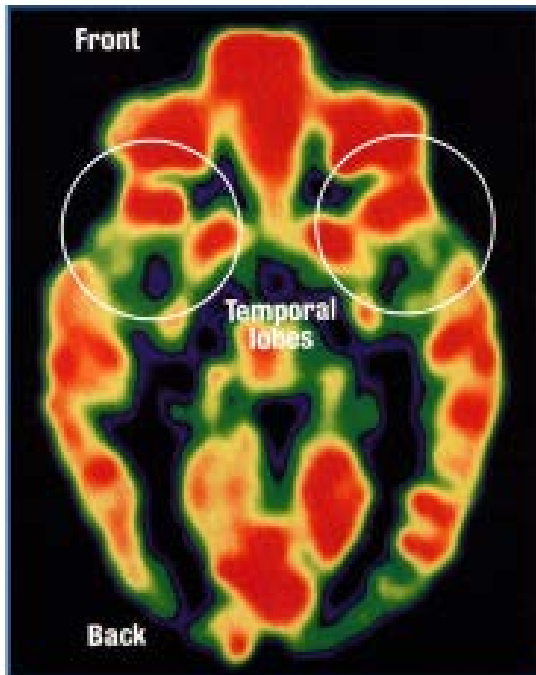
Prise en charge en orphelinat :

- ❑ Peu d'attention individualisée
- ❑ La prise en charge éducative, psychosociale et médicale est souvent insuffisante et plus particulièrement pour les enfants handicapés qui ont besoin de soins spécifiques et appropriés.
- ❑ Le personnel des institutions est rarement sensibilisé et formé au potentiel des enfants handicapés
- ❑ les enfants handicapés sont souvent les derniers à bénéficier de programmes leur permettant de quitter les institutions pour un cadre familial adapté à leurs besoins .
- ❑ Le temps est crucial pour un enfant placé dans une institution

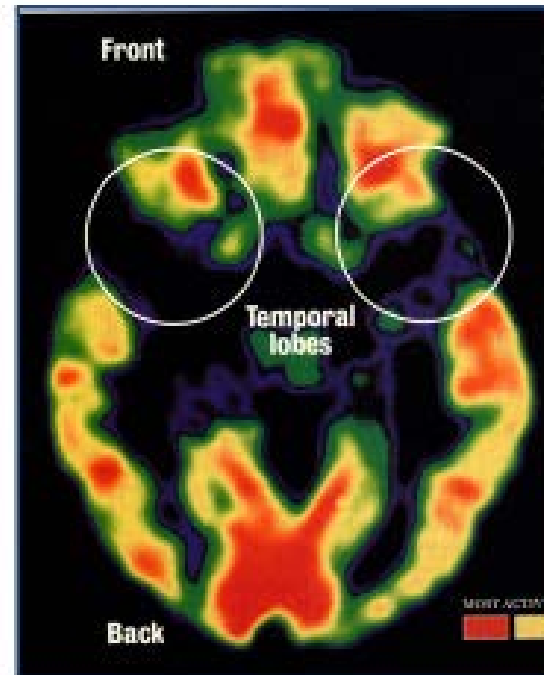


Brain activity in the temporal lobes: direct comparison.

Normal 2-year old



2-year old orphan raised in institution



Objectifs « Un autre futur est possible »

➤ Soutenir et former **les professionnels des institutions**:

❖ Identifier les besoins de chaque enfant et en particulier les besoins spécifiques des enfants handicapés.

❖ Etablir une évaluation systématique et professionnelle de chaque enfant afin de mettre en place un projet de vie adapté



➤ Encourager **les gouvernements** à développer des mesures de prise en charge alternatives et mettre en place des programmes de désinstitutionalisation pour les enfants handicapés.



➤ Garantir la pérennité du projet en identifiant et développant les capacités des **partenaires locaux**.

Zones d'intervention et stratégies d'expansion du programme

- Current projects
- In discussion



Méthodologie

Pour chaque pays partenaires le SG SSI travaille avec:

- ❑ 1 partenaire local (ONG en protection de l'enfant, UNICEF, etc.)

ex: SSI Afrique de l'Ouest au Burkina Faso

- ❑ Une équipe d'experts internationaux (Pédiatre, pédo-psychiatre, psychologues, travailleurs sociaux, etc.)
- ❑ Un groupe de professionnels nationaux formés suit chaque institution partenaire et forme les nouvelles institutions sélectionnées.
- ❑ Les autorités locales, compétentes en protection de l'enfant (pour sélectionner les institutions, organiser les formations, promouvoir des options de prises en charge familiales pour les enfants handicapés, etc.)



En chiffres à travers le monde

✓ formateurs nationaux :

20 personnes

✓ Groupes d'experts :

10 personnes

✓ Nombres d'orphelinats partenaires :

environ 100

✓ Nombre de personnes formées dans les orphelinats :

1000 personnes environ

✓ Nombre d'enfants visés par le programme à travers le monde:

Environ 2000 enfants handicapés



Des pistes de réflexion pour le PHANS?

Outils de communication : pourquoi ne pas rentrer dans le 21^è siècle? :

➤ Réseaux sociaux pour alimenter les fans du PHANS et augmenter la visibilité

(bulletin, articles divers, photos de missions, et courtes vidéos)



Fundraising (levée de fonds) :

➤ Crowdfunding campaign (Horyou, helloasso, Kiss Kiss Bank Bank)

Le recours à l'utilisation des Nouvelles technologies pour les activités :

Ex : Initiatives de Djantoli ou Spoon Fondation domaines d'activités proches du PHANS avec approche novatrices

Merci de votre attention !



SIESTE AFRICAINE

Handwritten signature